

Kiekeboe

kinderopvang

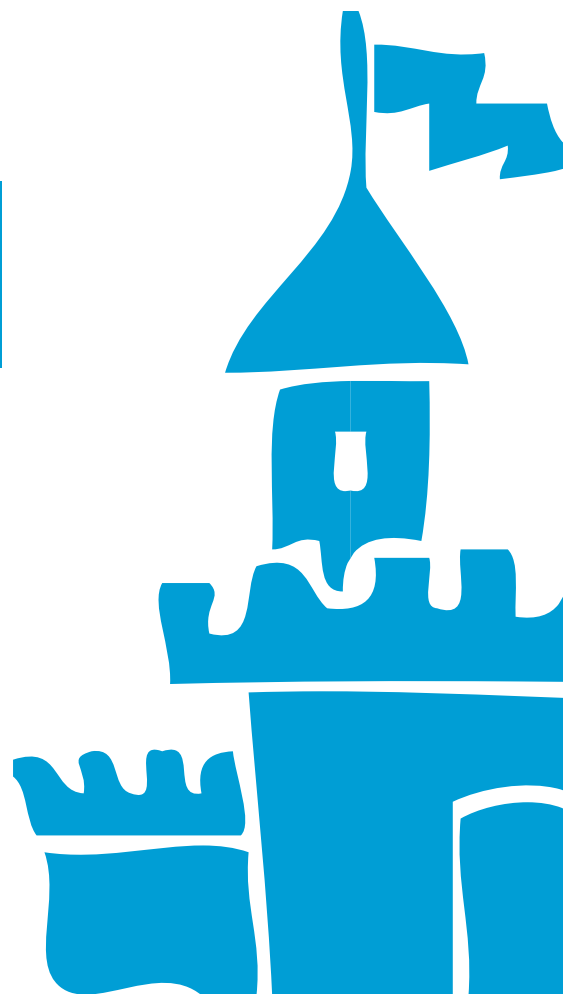
Postadres:
Postbus 774
3700 AT te Zeist

(i) www.kiekeboe.info
(t) 030 69 902 85
(e) info@kiekeboe.info

Onze Werkwijze

Voor u als nieuwe ouder/verzorger(s) van Kiekeboe Kinderopvang

- De medewerkers
- Pedagogisch beleid
- Hygiëne en veiligheid
- Gezondheid en medische handelingen



Inhoudsopgave

Over Kiekeboe Kinderopvang	3
Missie	3
De medewerkers	4
Opleiding van medewerkers	4
Leerlingen	4
Verklaring Omtrent Gedrag	4
Groepen en pedagogisch medewerkers	4
Pedagogisch beleid	6
De vier competenties uit de wet kinderopvang	6
Pedagogisch plan per locatie	6
De Piramide-methode	6
Kind Alert	6
Voedingsbeleid	8
Inventarisatie Veiligheid en Gezondheid	9
Bedrijfshulpverleners (BHV-ers)	9
Vermoeden kindermishandeling	9
Veilig slapen	9
Medische handelingen en medicijnen	9
Omgaan met zieke kinderen	10
Ongevallen	10
Kindvermissing	10
Vervoer	10
Uitstapjes	10
Ouderbetrokkenheid en communicatie	11
Doel Oudercommissie	11
Medezeggenschap	11
Oudercommissieoverleg	11
Notulen	11
Klanttevredenheidsonderzoek	11
Eindevaluatie	11
Buitenbeleid en uitstapjes	12
Privacyreglement	13

Informatie over Kiekeboe Kinderopvang

Doormiddel van onderstaande uitgaven informeren wij u over de verschillende facetten die interessant zijn voor u als ouder bij Kiekeboe Kinderopvang.

Onze Werkwijze

Iedere kinderopvang organisatie werkt op zijn eigen manier. In de beknopte brochure "onze werkwijze" omschrijven we de belangrijkste. Bijvoorbeeld informatie over de wenperiode, voedingsbeleid, hygiëne en veiligheid.

Onze Leveringsvoorwaarden

Voordat u een overeenkomst met ons aangaat dient u op de hoogte te zijn van een aantal zaken. In de brochure "onze leveringsvoorwaarden" worden de belangrijkste omschreven. Bijvoorbeeld de inschrijvings- en plaatsingsprocedure, de prijzen en de betalingsregels.

Pedagogisch werkplan per locatie

Hierin kunt u informatie vinden over de buitenschoolse opvang of het kinderdagverblijf van uw kind, bijvoorbeeld informatie over het pand, de groep(en), het team en de dagindeling.

Pedagogisch beleidsplan

Iedere locatie van Kiekeboe Kinderopvang werkt volgens een pedagogisch beleidsplan. Hierin staat de pedagogische visie beschreven en hoe we deze op de locatie in praktijk brengen.

Heeft u vragen?

Dan kunt u terecht bij de locatiemanager van de locatie of u kunt contact opnemen met de afdeling planning en contractbeheer tel.: 030 - 69 902 85 of planning@kiekeboe.info



Over Kiekeboe Kinderopvang

Kiekeboe Kinderopvang staat voor goede en professionele kinderopvang. Voor goede kinderopvang is veel noodzakelijk, zoals op het gebied van de accommodatie, beroepskrachten, materiaal, pedagogische uitgangspunten, de werkwijze en de samenwerking met ouder/ verzorger(s) en andere organisaties.

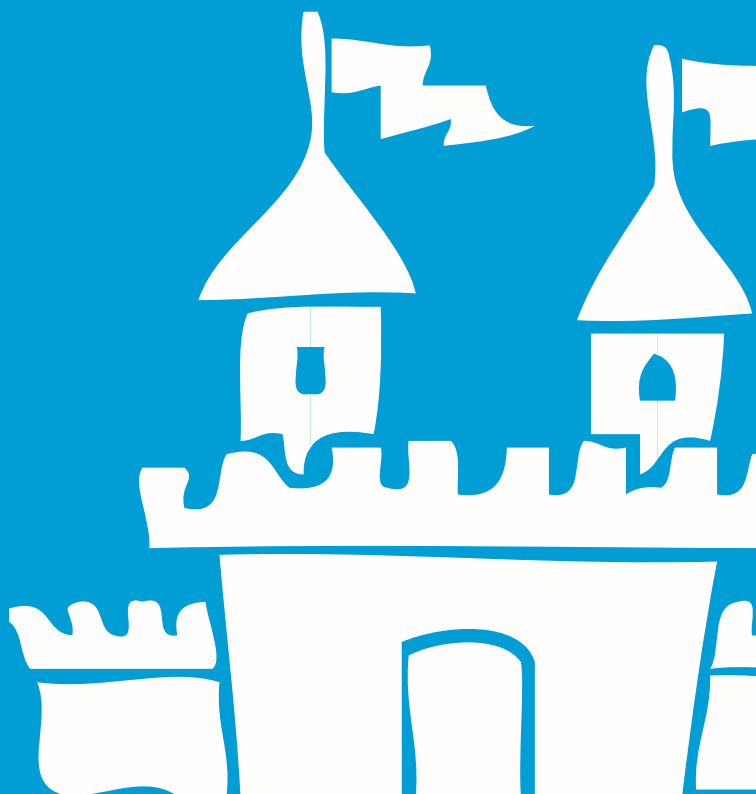
Kinderopvang zien wij, als organisatie, als een verlengstuk van het gezin. De waarden en de normen die binnen het gezin van belang zijn worden binnen de organisatie gerespecteerd. Kiekeboe Kinderopvang biedt kinderen de gelegenheid om elkaar te ontmoeten, te ontdekken en om zich te ontwikkelen tot zelfstandig individuen. Een fysieke en emotionele veilige omgeving en het doelgericht handelen van onze pedagogische professionals in relatie tot uw kind zal de ontwikkeling van uw kind blijvend stimuleren.

De organisatie onderscheidt zich op dit moment van andere organisaties door nieuwe ontwikkelingen en veranderingen zoveel mogelijk te realiseren met eigen mensen. Daarnaast is er de mogelijkheid om mensen intern hiervoor te laten opleiden. Op deze manier is er een optimale betrokkenheid, een zogenaamd eigen gevoel. Hierdoor zullen mensen gemotiveerd worden binnen de organisatie om mee te denken.

Missie

De kwaliteitsborging is één van de belangrijkste punten binnen de organisatie om voort te zetten, te behouden, te verbeteren en bij te stellen. Door vooruit te lopen om de ontwikkelingen in de markt na te streven en te bereiken.

Als streefdoel heeft de organisatie om de groei die de organisatie heeft doorgemaakt voort te zetten. Met name dit is belangrijk om het bestaansrecht te kunnen behouden. De concurrentie die is ontstaan in de kinderopvang is hiervan één van de redenen.



De medewerkers

Opleiding van medewerkers

Alle pedagogisch professionals van Kiekeboe Kinderopvang hebben een gerichte opleiding op minimaal MBO-niveau, zoals volgens de CAO en Wet Kinderopvang vereist is.

Verklaring Omtrent Gedrag

Alle professionals van Kiekeboe Kinderopvang zijn in het bezit van een Verklaring Omtrent Gedrag (VOG).

Onze pedagogisch professionals scholen regelmatig bij op allerlei gebieden, zoals bedrijfshulpverlening en kinderEHBO. Dit gebeurt door het volgen van interne trainingen of ingehuurde externe trainers.

Leerlingen

Naast pedagogisch professionals werken er leerlingen op de groep. Wij vinden het belangrijk om te investeren in onze toekomstige collega's en hen gelegenheid te geven ervaring in de praktijk op te doen namelijk; leerlingen in het kader van de beroepsopleidende leerweg (de BOL'ers)

De BOL'er werkt niet op contractbasis. Deze leerling mag geen eindverantwoordelijkheid dragen en wordt dus niet formatief ingezet. Tevens kunnen er incidenteel leerlingen van andere opleidingen tijdelijk op de groep aanwezig zijn. Deze zogenaamde meeloop- of snuffelstages zijn veelal kortdurend en voor weinig uren per week.

Groepen en pedagogisch professionals


Bij Kiekeboe Kinderopvang werken we met horizontale groepen.

Horizontale groepen zijn groepen waarin kinderen van ongeveer dezelfde leeftijd bij elkaar zitten

De verhouding tussen het aantal aanwezige pedagogisch professionals en het aantal aanwezige kinderen en de groepsgrootte is conform de Beleidsregels van het Ministerie (zie ook [Kinderopvang | Rijksoverheid.nl](https://www.rijksoverheid.nl/onderwerpen/kinderopvang)) en de CAO Kinderopvang.

In het pedagogisch werkplan van de locatie kunt u lezen hoe de groepsindeling op de locatie van uw kind(eren) is.





“Kinderopvang is maatwerk,
immers ieder kind is anders”

Pedagogisch beleid

Kiekeboe Kinderopvang wil op professionele wijze vormgeven aan haar pedagogische opdracht door in te spelen op de behoefte en het welbevinden van het kind.

Dat doen we door hen te begeleiden en te ondersteunen en hen gerichte mogelijkheden aan te bieden. Ons beleid is gebaseerd op de vier competenties die in de wet kinderopvang gesteld zijn.

Het algemeen pedagogisch beleid is zo geschreven dat het een goede basis vormt voor elke locatie van Kiekeboe Kinderopvang. Elke locatie heeft dezelfde achtergrond, terwijl elke locatie zijn eigen accenten kan geven welke verwerkt zijn in het pedagogisch werkplan.

De vier competenties uit de wet kinderopvang

- *Het bieden van emotionele veiligheid* Om een kind optimaal te kunnen laten functioneren heeft het vertrouwen nodig in zichzelf en zijn omgeving. Wij spelen in op deze behoefte door uw kind een veilige omgeving aan te bieden.
- *Het ontwikkelen van persoonlijke competentie* Bij jonge kinderen is de drang om zich te ontwikkelen van nature aanwezig. Een belangrijk middel om grip te krijgen op hun omgeving is het spel. Wij stimuleren dit door onze activiteiten en speelmateriaal aan te laten sluiten op het ontwikkelingsniveau en de interesse van het kind.
- *Het ontwikkelen van sociale competenties* Een kind met een goed zelfbeeld en zelfvertrouwen staat sterk in zijn leefomgeving. Door met andere kinderen te spelen oefent het kind vaardigheden zoals communiceren, samenwerken en behulpzaam zijn. Door het voorkomen en/ of oplossen van conflicten leert het kind rekening te houden met een ander.
- *Het overbrengen van waarde en normen* Ons uitgangspunt is dat we respect voor elkaar tonen ongeacht wie je bent en wat je kunt. Het overbrengen van de waarden en de normen vergt een goed inzicht van de pedagogisch professionals en kennis van de geldende waarden en normen in de thuissituatie van het kind. Een goede uitleg van de verschillen in de gehanteerde waarden en normen in de thuissituatie en bij Kiekeboe Kinderopvang zijn daarbij van essentieel belang en geeft het kind zelfvertrouwen.

Pedagogisch plan per locatie

De verschillende kinderdagverblijven en buitenschoolse opvanglocaties werken binnen het algemeen pedagogisch beleid van Kiekeboe Kinderopvang volgens een eigen pedagogisch plan. Per locatie kunnen er verschillen zijn die betrekking hebben op de pedagogische aanpak, de cultuur, de sfeer en bijvoorbeeld de huisregels.

De Piramide-methode op het kinderdagverblijf

Binnen Kiekeboe Kinderopvang werken we op het kinderdagverblijf met de Piramide-methode met uitzondering van de locatie in Zeewolde. In Zeewolde wordt er gewerkt met Startblokken. Meer informatie hierover is te vinden in het pedagogische werkplan van deze locatie.

De Piramide-methode richt zich op acht ontwikkelingsgebieden:

- **Ontwikkeling van de waarneming:** Werken met alle zintuigen als voelen, proeven, ruiken, zien en horen aan de hand van aanschouwelijk materiaal. Dit is een belangrijke voorwaarde voor het verder leren.
- **Persoonlijkheidsontwikkeling:** Werken aan zelfredzaamheid, zelfstandigheid, zelfcontrole en doorzettingsvermogen.
- **Sociaal-emotionele ontwikkeling:** Leren omgaan met gevoelens als blij, bedroefd, boos en bang; sociaal gedrag als weerbaarheid, samenspelen en coöperatief zijn.
- **Ontwikkeling van denken en rekenen:** Omgaan met ordeaspecten als sorteren, classificeren (groeperen) en seriëren (in volgorde zetten); omgaan met getallen, tellen en vergelijken en het maken van eenvoudige operaties.
- **Ontwikkeling van taal, lezen en schrijven:** Communiceren met andere kinderen en met volwassenen, werken aan woordenschatuitbreiding, interactief voorlezen, voorbereiden op lezen en schrijven.
- **Oriëntatie op ruimte, tijd en wereldverkenning:** Werken aan ruimte- en tijdsbesef, het leren van ruimte- en tijdsbegrippen en het oriënteren op de wereld door het opdoen van ervaringen in de projecten.
- **Motorische ontwikkeling:** Grof motorische vaardigheden als springen, mikken, zwemmen en dans als totaalbeleving; fijn motorische vaardigheden als teken- en schrijfmotoriek, zoals het omgaan met stiften, potloden, schaar, het schrijven van letters en cijfers.
- **Kunstzinnige ontwikkeling:** Beeldende ontwikkeling: werken met klei, verf, papier en textiel en beeldaspecten als kleur, vorm, licht en ruimte; muzikale ontwikkeling: werken met liedjes en muzikale elementen als maat, ritme, toonhoogte en toonsterkte.
- **Digitale geletterdheid:** mediawijsheid: praten over mediagebruik, kennismaken met digitale apparaten en verschillende media (bijv. krant, tv, YouTube); computational thinking: o.a. het uitvoeren van een taak door stap voor stap een reeks handelingen uit te voeren.

Met de kinderen wordt er elke vier weken gewerkt aan een nieuw project waarin een thema centraal staat. Tijdens een project staan de ontwikkelingsgebieden centraal. Deze worden gestimuleerd doormiddel van knutselen, zingen, spelletjes en praten in de kring. Op de groepen ligt de Piramide-map ter inzage voor alle ouders.

Thema's op de buitenschoolse opvang

Binnen Kiekeboe Kinderopvang werken we op de buitenschoolse opvang met verschillende thema's. Iedere maand en staat er een ander thema centraal.

De pedagogisch professionals zullen een activiteitenplanning maken en met de ouders delen wat er de komende periode wordt aangeboden voor de kinderen. Op deze manier wordt er voor gezorgd dat kinderen lekker actief bezig kunnen zijn. Niet alleen knutselen, maar ook heel veel sport, spel, proefjes, natuur- en drama!

Door het werken met verschillende thema's is het streven om zo veel mogelijk leuke, leerzame en gevarieerde activiteiten aan te bieden op onze BSO'S!

Kind Alert

Kinderopvangcentra willen jonge kinderen die door hun gedrag opvallen, sneller de juiste ondersteuning geven. Het liefst op het kinderdagverblijf. Is dat nodig? Ja. Nog steeds reageren we, ook op het kinderdagverblijf, vaak te laat op signalen van kinderen. De ontwikkeling van jonge kinderen gaat snel. Kinderen die klem zitten of kansen onbenut laten, lopen snel vast. In hun spel, in hun leven en in de ontwikkeling van hun talenten.

Sommige kinderen hebben extra zorg nodig. Dit kunnen kinderen zijn met bijvoorbeeld zindelijkheidsproblemen, een spraak en taalachterstand, een motorische achterstand of stoornis, gedragsstoornis, eetproblemen etc. Speciaal voor deze kinderen hebben wij Kiekeboe Kinderopvang Kind Alert opgericht.

Kiekeboe Kinderopvang Kind Alert helpt u zoeken naar een oplossing of geeft advies. Dit kan bijvoorbeeld door middel van het inschakelen van een logopedist (in overleg met de ouders). Zij zal op locatie het kind komen observeren. Wanneer een ouder het idee heeft dat een kind achterloopt in de ontwikkeling of een gedragsstoornis heeft, kunnen wij het kind laten observeren (op locatie). Maar het kan ook betekenen dat wij bijvoorbeeld extra gaan letten (in overleg met de ouder en logopedist) op de spraak-taal ontwikkeling en het kind helpen stimuleren.



Het Voedingsbeleid

Eten en drinken is een prettige onderbreking van een dag op het kinderdagopvang. Door samen aan tafel iets lekkers te eten en te drinken wordt het gevoel van saamhorigheid in de groep bevorderd. Tijdens het eten en drinken wordt er voor een prettige en positieve sfeer gezorgd. Tevens wordt hierbij de zelfstandigheid bevorderd.

De zelfredzaamheid bij het eten en drinken wordt bevorderd, door het kind op een positieve manier, bijvoorbeeld via een spelletje of liedje te stimuleren zelfstandig hun eigen boterham klaar te maken (oudere kinderen) en/ of op te eten en te drinken. Het kind zal na afloop van het eten en drinken worden gestimuleerd om mee te helpen met het opruimen van de spullen.

Tijdens het eten hebben we vaste rituelen. Voordat we gaan eten en drinken, wordt er (alleen op het kinderdagverblijf) een liedje gezongen dat betrekking heeft op het eten en drinken. Daarna wenst iedereen elkaar smakelijk eten en beginnen we gezamenlijk aan ons eten en drinken. We blijven met z'n allen aan tafel zitten totdat iedereen klaar is met eten. De eerste boterham wordt met hartig beleg gegeten. De kinderen krijgen een tweede boterham als zij de gehele boterham, inclusief korstjes van de eerste hebben opgegeten. Op het kinderdagverblijf wordt met een vorkje gegeten en vanaf 2 jaar mogen de kinderen zelf hun brood smeren.

Kinderen die niet willen eten of drinken worden niet gedwongen dat wel te doen. Maar we doen wel ons best om het eten of drinken te stimuleren. Bij kinderen die moeilijk eten of drinken overleggen we met de ouders wat te doen. Als een kind geen melk lust is water een optie. Bij baby's zullen we zoveel mogelijk het voedingsschema van thuis overnemen. Tot 1 jaar is het mogelijk warm eten mee te geven. Van 1 tot 2 jaar is het mogelijk wanneer kinderen na 18.00 uur worden opgehaald.

Het voedingsbeleid is inzichtelijk op onze website of in het ouderportaal, tevens is het beleid op te vragen bij de locatiemanager van de locatie.





Risico Inventarisatie Veiligheid en Gezondheid

De GGD inspecteert en controleert de opvanglocaties o.a. op veiligheid en hygiëne. In de Wet Kinderopvang is vastgelegd dat elke locatie jaarlijks een Risico Inventarisatie op het gebied van veiligheid en gezondheid houdt en een verbeterplan maakt om de veiligheid en hygiëne te verbeteren. Bij de locatiemanager van de locatie kunt u inzage krijgen in deze documenten. De inspectierapporten van de GGD zijn ook te vinden op de website www.landelijkregisterkinderopvang.nl.

Het kwaliteitssysteem van Kiekeboe Kinderopvang voorziet in verschillende protocollen en instructies op het gebied van hygiëne en veiligheid. De medewerkers werken volgens vastgestelde richtlijnen, die betrekking hebben op ziekte en ongevallen, calamiteiten, brand en ontruiming, veiligheid bij slapen enz. Deze richtlijnen worden regelmatig geëvalueerd met de oudercommissie.

Bedrijfshulpverleners (BHV-ers)

Op iedere locatie van Kiekeboe Kinderopvang is in ieder geval één of zijn meerdere bedrijfshulpverleners per dag aanwezig. Afhankelijk van de grootte van de locatie. Bij het ontruimen van het gebouw neemt de BHV-er(s) de leiding.

Iedere pedagogisch professional volgt jaarlijks een training Eerste Hulp aan Kinderen.

Vermoeden Kindmishandeling

Kindercentra dragen een eigen verantwoordelijkheid voor het signaleren van kindermishandeling en voor het ondernemen van actie na het signaleren. De signalen moeten worden doorgegeven aan de instanties die hulp kunnen bieden aan het gezin. De pedagogisch professionals hebben hierin een duidelijke taak. Zij zien de kinderen regelmatig en kunnen opvallend of afwijkend gedrag signaleren. Nadat zij signalen hebben opgemerkt is het ook hun taak actie te ondernemen, waarna het protocol wordt gevolgd.

De aandachtsfunctionarissen steunen de pedagogisch professionals bij deze taak en geven sturing aan de uitvoering van het protocol. Zij zijn er verantwoordelijk voor dat de signalen bij de juiste instantie terechtkomen. Dit betekent dat er enige deskundigheid moet zijn in het signaleren en in het omgaan met de signalen van kindermishandeling.

Veilig slapen

Een jong kind, vooral een baby slaapt veel. Niet alleen 's nachts maar ook overdag. Ook op het kinderdagverblijf slapen de baby's veel. Dit moet in een veilige omgeving gebeuren. Niet alleen de omgeving moet veilig zijn maar ook het bedje en de slaapkleding. Het meest belangrijke is de slaaphouding van de baby. Het is belangrijk te weten om ervoor te zorgen dat het kind op de juiste manier te slaap gelegd wordt. Vragen over inbakeren of het fixeren van een baby (dreumes of peuter) worden in het protocol 'Veilig slapen' beantwoord.

Medische handelingen en medicijnen

Kiekeboe Kinderopvang heeft voor het verstrekken van medicijnen in het kinderopvang een protocol opgesteld. Hierin staat beschreven in welke situatie wij medicijnen toedienen en welke stappen hierin worden genomen. Wanneer uw kind medicijnen toegediend moet krijgen, moet u als ouder/ verzorger een 'toestemmingsformulier toedienen medicijnen' invullen en ondertekenen. Dit geldt ook voor homeopathische geneesmiddelen en zelfzorgmiddelen.

Een belangrijk aspect uit het protocol is ook dat we een kind geen paracetamol toedienen indien de koorts heeft en de oorzaak hiervan onduidelijk is. Om een goed beeld te krijgen van de toestand van het kind en te kunnen beoordelen of het verantwoord is om het kind op het kinderopvang te houden, is de lichaamstemperatuur een belangrijke graadmeter. Pijnstillers of koortsverlagende middelen (zetpillen) worden alleen toegediend op doktersadvies b.v. bij toevallen of koortsstuipen nadat u een 'toestemmingsformulier toedienen medicijnen' heeft ingevuld.

Omgaan met zieke kinderen

Het doormaken van een aantal veel voorkomende infectieziekten behoort tot de normale ontwikkeling van een kind, hierdoor bouwen ze weerstand op. Deze infectieziekten zijn over het algemeen eenvoudig van mens op mens overdraagbaar. Op plaatsen waar veel kinderen samenkomen, zoals op scholen en van zelfsprekend ook in de kinderopvang, is er grote kans op verspreiding van de meest voorkomende infectieziekten. In de laatste jaren is het inzicht m.b.t. het omgaan met de verschillende ziektes en de daarbij behorende verschijnselen duidelijk aan het veranderen. Was het vroeger zo dat een kind met koorts met een kruik onder de wol moest, tegenwoordig wordt een kind luchtig gekleed en/ of toegedekt.

Het is belangrijk voor ouders om te weten wat ons beleid is ten aanzien van een ziek (geworden) kind en welke afspraken hier omtrent zijn gemaakt. Het toedienen van medicijnen en het medisch handelen zijn wettelijk geregeld in de wet Beroepen in de Individuele Gezondheidszorg (BIG) Binnen Kiekeboe Kinderopvang hanteren wij de vuistregel "Wij dienen geen medicijnen toe aan uw kind nog verrichten wij medische handelingen bij uw kind mits u daar geen uitdrukkelijke schriftelijke toestemming voor hebt gegeven".

Wanneer een kind koorts heeft is dit een teken dat er een virus of een infectie zich in het lichaam van het kind bevindt. We spreken over koorts als de lichaamstemperatuur boven de 38 graden is. Kinderen met een koorts hoger dan 38 graden kunnen niet naar Kiekeboe Kinderopvang gebracht worden. Wanneer een kind tijdens de opvang ziek wordt en koorts krijgt dan zullen wij de ouders bellen om te overleggen wanneer het kind gehaald kan worden.

Ongevallen

Kinderen zijn nieuwsgierig en willen de wereld om hen heen ontdekken. Op jonge leeftijd zijn de kinderen zich nog niet bewust van eventuele gevaarlijke situaties. Pedagogische professionals kunnen veilig gedrag van kinderen aanleren door hen continu te waarschuwen voor gevaarlijke situaties. Hiervoor zijn groepsregels vastgelegd zoals b.v. niet rennen in de groepsruimte. Toch zullen de kinderen zich niet altijd aan de regels kunnen houden. Ook voor de wat oudere kinderen kan in het vuur van het spel de veiligheidsregels even vergeten worden.

Tussen ontdekken en uitdaging en een veilige omgeving ligt een spanningsveld. We proberen de risico's tot een aanvaardbare minimum te reduceren zodat de kans op (ernstig) letsel voorkomen kan worden.

Kindvermissing

Ondanks de voorzorgmaatregelen en de alertheid binnen Kiekeboe Kinderopvang, kunnen kinderen aan onze aandacht ontsnappen en wegkruipen of een wandeling gaan maken.

Kinderen die de buitenschoolse opvang bezoeken komen niet aan bij de afgesproken wachtplek of komen niet opdagen wanneer ze zelfstandig naar Kiekeboe Kinderopvang zouden komen. Het zijn allemaal mogelijkheden waardoor een kind vermist kan worden.

Ieder kind dat kwijt is, wekt grote ongerustheid op en er kan gemakkelijk paniek uitbreken. Daarom is er een protocol opgesteld, zodat men doelgericht kan handelen om de kinderen zo snel mogelijk te traceren.

BSO Vervoer

Kiekeboe Kinderopvang hanteert een koppeling tussen locatie en scholen. Het type vervoer is afhankelijk van de afstand tussen de scholen en de locatie. Kiekeboe Kinderopvang coördineert het vervoer en voelt zich verantwoordelijk voor het goede verloop van het vervoer.

We onderscheiden verschillende manieren om de kinderen te vervoeren te weten; lopend, taxibussen, BSO bus of met de Kiekeboe Kinderopvang bussen. Deze laatste worden bestuurd door onze eigen medewerkers. Sommige kinderen komen op de fiets naar de buitenschoolse opvang. Veiligheid is het eerste vereiste daarom zijn de Kiekeboe Kinderopvang bussen toegerust met veiligheidsgordels en kinderzitjes.

Kiekeboe Kinderopvang maakt ook gebruik van taxibussen. Kiekeboe Kinderopvang heeft met de verschillende taxibedrijven en de scholen afspraken gemaakt om het vervoer zo goed mogelijk te laten verlopen. Het merendeel van de kinderen gaat lopend naar hun bestemming. Wij zorgen voor een verantwoorde en veilige looproute. Wij hanteren hierbij het beroepskracht kindratio uit de CAO kinderopvang.

Uitstapjes

Indien er voor het maken van een uitstapje gebruik wordt gemaakt van gemotoriseerd vervoer dan gelden hiervoor dezelfde veiligheidsregels welke we hanteren bij het vervoer van school naar de desbetreffende locatie.

Ouderbetrokkenheid en communicatie



Oudercommissie

Doel van de oudercommissie

De belangen van kinderen en ouders van Kiekeboe Kinderopvang zo goed mogelijk te laten behartigen en de ouders te laten vertegenwoordigen. De communicatie te bevorderen tussen ouders, medewerkers en management. Kritische factoren zijn belangenbehartiging, advies en instemmingsrecht en het bevorderen van de communicatie.

Medezeggenschap

Kiekeboe Kinderopvang hanteert een medezeggenschapsregeling voor ouders via de oudercommissie. Voor de oudercommissie is een reglement opgesteld, waarin de rechten en de medezeggenschap is geregeld.

Taak en rol opvatting oudercommissie: Binnen Kiekeboe Kinderopvang heeft de oudercommissie een adviserende en ondersteunende rol. Zij brengen advies uit over het beleid en behartigen de belangen van de individuele ouder binnen Kiekeboe Kinderopvang.

In de oudercommissie nemen ouders zitting die ook gebruik maken van de dienstverlening van Kiekeboe Kinderopvang. Vanuit de organisatie neemt het locatiehoofd zitting in de oudercommissie. Ouders kunnen zich bij de leiding van Kiekeboe Kinderopvang aanmelden voor de oudercommissie, waarnaar het zal worden voorgelegd aan de oudercommissie. De oudercommissie zal de desbetreffende ouder uitnodigen om een oudercommissievergadering bij te wonen.

Oudercommissieoverleg

De oudercommissie komt 4 keer per jaar bijeen. De voorzitter van de oudercommissie zorgt voor de agenda en eventuele bijlagen. Vervolgens zorgen ze ervoor dat deze wordt verspreid onder de leden van de oudercommissie.

Vaste agendapunten die terug komen in de vergadering zijn:

- pedagogisch beleid
- beleid binnen de organisatie
- thema-avonden
- nieuwsbrief onderwerpen
- wat verder nog ter tafel komt
- agenda

Overige agendapunten kunnen worden ingebracht bij de voorzitter van de oudercommissie, met inachtneming van afgesproken aanlevertijden. De oudercommissievergadering wordt geleid door de voorzitter van de oudercommissie.

Notulen

De notulen van de oudercommissievergadering worden roulerend gemaakt door de leden van de oudercommissie. De notulen worden binnen twee weken na de laatste vergadering uitgewerkt en door het locatiehoofd verspreid onder de leden van de oudercommissie (d.m.v. intranet).

Ouders kunnen een kopie van de notulen opvragen op de locatie.

Afspraken en acties worden opgenomen in de notulen, de afhandeling hiervan en het toezien op het nakomen van eventuele afspraken wordt geëvalueerd in de eerstvolgende vergadering die staat gepland.

Klanttevredenheidsonderzoek

Eén keer per twee jaar wordt er een tevredenheidsenquête gehouden onder de ouders. Hierin worden vragen gesteld aan de ouders over de tevredenheid. De oudercommissie verwerkt deze gegevens en er wordt gekeken wat voor verbeterpunten er voor Kiekeboe Kinderopvang naar voren zijn gekomen. Dat aankomende jaar zal er serieus gekeken worden wat er verbeterd kan worden.

Evaluatie

Wij werken met de verbetermeter waarbij er regelmatig naar ouders een evaluatieformulier gestuurd wordt om de opvang te evalueren.

Buitenbeleid en uitstapjes

Buitenbeleid

Buitenspelen is een wezenlijk onderdeel van het groei- en ontwikkelingsproces van kinderen. Spelen is niet zozeer tijdverdrijf, maar noodzakelijk voor de lichamelijke, sociale en creatieve ontwikkeling. Buiten spelen ervaren de kinderen op een andere manier dan binnen spelen.

De ervaring van ruimte, weer, natuur, licht, geur en ondergrond is anders dan binnen waardoor het spel en onderzoek van kinderen verschilt met die in de binnenruimte.

Buiten spelen vraagt andere vaardigheden en biedt andere mogelijkheden. Het is een middel voor kinderen om de sociale en fysieke omgeving beter te leren kennen. Zo leren kinderen tijdens het buitenspelen bijvoorbeeld omgaan met risico's. Bovendien is het gezond voor kinderen om elke dag buiten te kunnen spelen.

Uitstapjes en activiteiten

Soms maken we uitstapjes of we ondernemen een andere activiteit. Grotere uitstapjes maken we van tevoren kenbaar aan ouders en kinderen. Dan delen we mee om wat voor uitstapje het gaat en op welke datum het plaatsvindt. Voor deze grotere uitstapjes (waarbij bijvoorbeeld gebruik wordt gemaakt van het openbaar vervoer) vragen we de ouders een apart formulier te ondertekenen.

Kleinere uitstapjes (naar de speeltuin om de hoek of naar de bakker bijvoorbeeld) maken onderdeel uit van een gewone dag. Dat is meestal een spontaan idee van de pedagogisch professionals.

Afhankelijk van het soort uitstapje en de kinderen schat de locatiemanager in hoeveel kinderen per medewerker mee gaan en hoeveel extra begeleiders er nodig zijn.



Privacyreglement

Sinds de Wet Persoonsregistratie is vervangen door de Wet Bescherming Persoonsgegevens (2001) is een privacyreglement niet meer wettelijk verplicht.

Uit de Algemene voorwaarden voor kinderopvang vloeit wel de verplichting van een privacyreglement voort.

Zodra persoonsgegevens bedrijfsmatig (geheel of gedeeltelijk geautomatiseerd) worden verwerkt (registreren, bijwerken, raadplegen, verspreiden, samenvoegen, wissen e.d.) is de Wet Persoon Registratie van toepassing.

Kiekeboe Kinderopvang heeft tot doel om zorgvuldig met de privacygegevens van onze klanten en medewerkers om te gaan. Alle persoonsgegevens die op papier staan of digitaal zijn opgeslagen worden zodanig bewaard dat zij in principe niet toegankelijk zijn voor onbevoegden.

Bovendien zijn al onze computers beveiligd met een wachtwoord zodat alleen geautoriseerde medewerkers toegang hebben tot die gegevens welke zij nodig hebben voor het uitvoeren van hun werkzaamheden.



Kiekeboe
kinderopvang

Postadres:

Postbus 774
3700 AT te Zeist

Bezoekersadres:

Jan Scheplaan 15
3705LJ te Zeist

www.kiekeboe.info

tel.: 030 6990285

Email: info@kiekeboe.info